

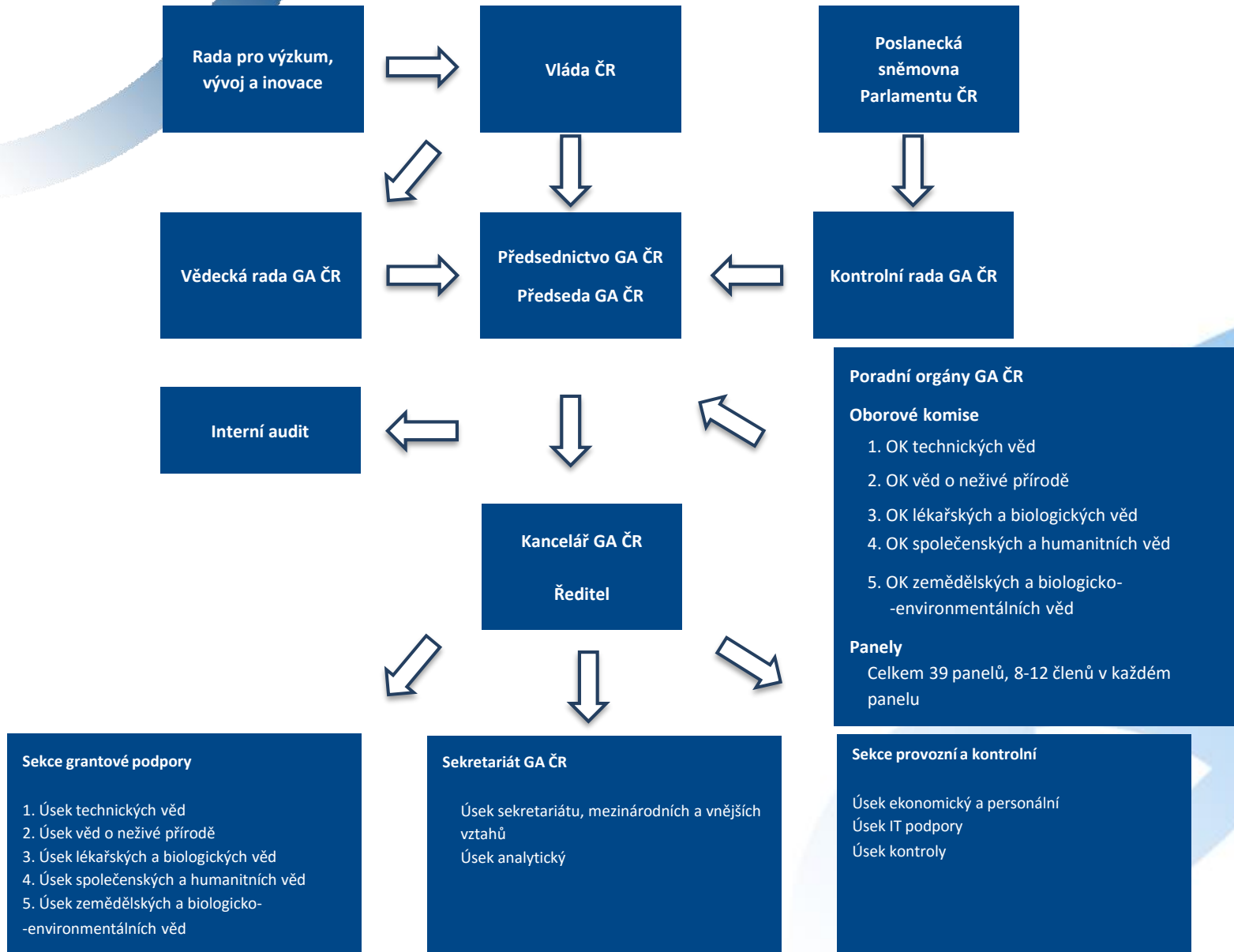


Aktuální informace

Grantové agentury České republiky

Kancelář GA ČR

Praha, 14. dubna 2016



▪ Řídící orgány GA ČR

- předseda – statutární zástupce
- předsednictvo – řízení
- vědecká rada – koncepce
- kontrolní rada - kontrola

▪ Poradní orgány GA ČR

- **Oborové komise** - jsou stálými odbornými poradními orgány předsednictva. Jejich hlavním úkolem je hodnocení návrhů grantových projektů a hodnocení řešení udělených projektů.
- **Hodnoticí panely** - jsou expertními orgány oborových komisí. Vypracovávají interní posudky návrhů projektů, připravují podklady a doporučení pro jednání oborových komisí.

- **Oborové komise**

- jsou ustaveny pro pět oborů daných statutem GA ČR

OK1 – technické vědy

OK2 – vědy o neživé přírodě

OK3 – lékařské a biologické vědy

OK4 – společenské a humanitní vědy

OK5 – zemědělské a biologicko-environmentální vědy

- předkládají předsednictvu protokoly o hodnocení návrhů projektů a výsledný návrh pořadí všech návrhů projektů ve veřejné soutěži ve výzkumu, vývoji a inovacích
- vyhodnocují postup řešení a výsledky podpořených grantových projektů ve svém oboru
- projednávají změny požadované řešiteli grantových projektů v průběhu jejich řešení
- navrhují předsednictvu kandidáty na ocenění Cenou předsedy GA ČR

- **Hodnoticí panely**

- v pěti vědních oborech je různý počet panelů
- náplně jednotlivých panelů jsou uvedeny na webových stránkách GAČR

OK1 – technické vědy (P101 – P108)

OK2 – vědy o neživé přírodě (P201 – P210)

OK3 – lékařské a biologické vědy (P301 – P305)

OK4 – společenské a humanitní vědy (P401 – P410)

**OK5 – zemědělské a biologicko-environmentální vědy
(P501 – P506)**

- zajišťují vypracování nezávislých posudků návrhů projektů jak členy panelů, tak i externími oponenty a připravují podklady a doporučení pro jednání oborových komisí
- připravují podklady a doporučení pro jednání oborových komisí týkající se postupů řešení a výsledků přijatých grantových projektů

- **Standardní grantové projekty** jsou zaměřeny na podporu excelentního základního výzkumu
 - tento typ projektů GA ČR podporuje od svého vzniku, tj. od roku 1993
 - délka trvání projektů je 2 - 3 roky
 - návrhy projektů mohou být podávány do všech oblastí základního výzkumu.
 - téma projektu volí navrhovatel
 - uchazečem může být právnická či fyzická osoba, organizační složka státu nebo územního samosprávného celku, organizační jednotka Ministerstva obrany nebo Ministerstva vnitra, zabývající se výzkumem a experimentálním vývojem
 - projekt řeší jedna osoba nebo tým vědeckých pracovníků z jedné nebo více institucí
 - veřejná soutěž je vyhlášována vždy jednou za rok, zpravidla v únoru - březnu
 - hodnocení probíhá na základě tzv. peer review systému
 - hlavními kritérii hodnocení návrhů projektů jsou kvalita, originalita a úroveň návrhu projektu, schopnost uchazeče projekt řešit, odborné předpoklady navrhovatele a týmu dosáhnout deklarovaných cílů, přiměřenost nákladů

- **Juniorské grantové projekty** jsou zaměřeny na vytvoření příležitosti pro excelentní mladé vědecké pracovníky s cílem vybudovat si nezávislou skupinu s několika spolupracovníky a moderním vybavením
 - veřejná soutěž poprvé vyhlášena v roce 2014
 - délka trvání projektu je 2–3 roky
 - návrhy mohou být podávány do všech oblastí základního výzkumu
 - téma projektu volí navrhovatel
 - navrhovatelem může být jen pracovník působící v oblasti základního výzkumu, u kterého v roce vyhlášení veřejné soutěže uplynulo nejvýše 8 let od ukončení jeho doktorského studia; zároveň musí navrhovatel absolvovat ke dni vyhlášení soutěže šestiměsíční (lze rozdělit na dvě) postdoktorskou vědeckou stáž mimo území země, kde získal doktorát
 - veřejná soutěž je vyhlašována vždy jednou za rok, zpravidla v únoru – březnu
 - hodnocení probíhá na základě tzv. peer review systému
 - hlavními kritérii hodnocení návrhů projektů jsou kvalita, originalita a úroveň návrhu projektu, schopnost uchazeče projekt řešit, odborné předpoklady navrhovatele a týmu dosáhnout deklarovaných cílů, přiměřenost nákladů

- **Mezinárodní grantové projekty (bilaterální)** jsou zaměřeny na podporu mezinárodní spolupráce v základním výzkumu na základě podepsaných mezinárodních dohod o spolupráci se zahraničními partnerskými organizacemi. GA ČR podporuje bilaterální kooperaci vědců a vědeckých týmů ve spolupráci s **DFG - Německo, NRF – Korea, MOST - Tchaj-wan.**
 - délka trvání projektů je 2–3 roky
 - návrhy projektů mohou být podávány do všech oblastí základního výzkumu
 - téma projektu volí český navrhovatel ve spolupráci se zahraničním navrhovatelem
 - u tohoto typu mezinárodních projektů hodnocení probíhá nezávisle v obou partnerských agenturách (v případě GA ČR jde o peer review systém hodnocení)
 - podmínkou poskytnutí podpory mezinárodnímu projektu ze strany GA ČR je jeho schválení oběma národními poskytovateli
 - každý národní poskytovatel financuje aktivity týkající se části řešení projektu v rámci svého teritoria
 - v ČR jsou tyto typy soutěže vyhlašovány vždy jednou za rok, zpravidla v únoru - březnu
 - hlavními kritérii hodnocení návrhů projektů v této veřejné soutěži jsou kvalita a originalita návrhu projektu, komplementární přístupy a metodiky, odborné předpoklady navrhovatelů dosáhnout deklarovaných cílů, přiměřenost nákladů a deklarované vědecké výstupy obou zúčastněných partnerů

- **Projekty na podporu excellence v základním výzkumu** jsou zaměřeny na řešení projektů špičkového základního výzkumu, rozvíjení multidisciplinarity v základním výzkumu a spolupráci nejméně dvou vědeckých institucí v ČR, pro jehož uskutečnění nelze vytvořit podmínky v rámci existujících skupin grantových projektů GA ČR
 - jedná se o SGP na roky 2012 – 2018
 - soutěže již nejsou vyhlašovány
 - projekty jsou ze všech oblastí základního výzkumu
 - téma projektu volí navrhovatel
 - délka trvání projektu je 5 a 7 let
 - hodnocení probíhá na základě tzv. peer review systému
 - hlavními kritérii v této veřejné soutěži je multidisciplinarita, vědecká hodnota a kvalita podaného návrhu projektu, excellence a originalita, předchozí vědecká a publikační činnost navrhovatelů a celého kolektivu, zapojení vědeckých pracovišť
 - není možné, aby člen týmu projektu excellence tentýž výsledek uplatnil ještě v rámci jiného současně řešeného projektu uděleného v rámci veřejných soutěží vyhlašovaných Grantovou agenturou České republiky

- **Postdoktorské projekty** jsou zaměřeny na podporu začínajících vědců, kteří mají ukončené doktorské studium.
 - tento typ projektů GA ČR podporoval od roku 1997.
 - soutěže již nejsou vyhlašovány
 - jedná se o typ projektů základního výzkumu určených pro mladé začínající vědce s ukončeným doktorským studiem, maximálně však 4 roky od získání doktorátu
 - délka trvání projektu je 2–3 roky
 - projekty jsou ze všech oblastí základního výzkumu
 - téma projektu volí navrhovatel
 - projekt řeší řešitel, popř. ve spolupráci s až dvěma odbornými spolupracovníky
 - hodnocení probíhá na základě tzv. peer review systému
 - hlavními kritérii v této veřejné soutěži je kvalita podaného návrhu projektu a jeho originalita, předpoklady uchazeče a navrhovatele řešit projekt

- **Mezinárodní projekty (LA granty)** jsou zaměřeny na podporu mezinárodní spolupráce v základním výzkumu na základě podepsané mezinárodní dohody o spolupráci s FWF - Rakousko
 - tyto typy projektů jsou hodnoceny s využitím principu “Lead Agency”, tzn. že na základě dohod mezi agenturami jsou návrhy projektů posuzovány pouze u jedné z národních agentur, druhá výsledky hodnotícího procesu přijímá a hodnotí způsobilost národního uchazeče a způsobilost nákladů
 - oba navrhovatelé na základě výzvy partnerských agentur zpracují a podají pouze jeden návrh grantového projektu, který je hodnocen orgány jedné z partnerských agentur („Lead Agency“); proces hodnocení je založen na mezinárodním peer review systému; po ukončení hodnocení informuje LA partnerskou agenturu o výsledku hodnocení; grantový projekt může být podpořen pouze v případě souhlasného kladného doporučení obou partnerských agentur
 - GA ČR stanoví kritéria způsobilosti a podmínky čerpání způsobilých nákladů
 - každý národní poskytovatel financuje aktivity týkající se části řešení projektu v rámci svého teritoria
 - návrhy projektů mohou být podávány do všech oblastí základního výzkumu
 - výzva obvykle jednou za rok, zpravidla v prosinci, popř. začátkem roku
 - délka trvání projektů je 2-3 roky

- **standardní projekty se zahájením řešení v 2016**

počet přijatých návrhů projektů: 1 949

počet posuzovaných návrhů projektů: 1 937

počet udělených projektů: 539

úspěšnost : **27,8 %**

- **Počet financovaných [posuzovaných] projektů podle vědních oborů**
 - technické vědy: 99 [354]
 - vědy o neživé přírodě: 103 [361]
 - lékařské a biologické vědy: 75 [269]
 - společenské a humanitní vědy: 191 [701]
 - zemědělské a biologicko-environmentální vědy: 71 [252]

- celkem: 539 [1937]

▪ Počet financovaných [posuzovaných] projektů podle uchazečů

· AV ČR:	200	[614]
· vysoké školy:	306	[1181]
· soukromé:	6	[42]
· jiné:	27	[100]
<hr/>		
· celkem:	539	[1937]

soukromé: fyzické osoby, společnosti s ručením omezeným, akciové společnosti, soukromé vysoké školy, obecně prospěšné společnosti

jiné : nemocnice, knihovny, muzea, ústavy, v.v.i. (jiné než AV ČR), příspěvkové organizace

- **Juniorské projekty se zahájením řešení v 2016**

počet přijatých návrhů projektů: 297

počet posuzovaných návrhů projektů: 272

počet financovaných projektů: 72

úspěšnost: **26,5 %**

▪ Počet financovaných [posuzovaných] projektů podle vědních oborů

- | | | |
|---|----|------|
| • technické vědy: | 15 | [57] |
| • vědy o neživé přírodě: | 21 | [79] |
| • lékařské a biologické vědy: | 12 | [46] |
| • společenské a humanitní vědy: | 9 | [33] |
| • zemědělské a biologicko-environmentální vědy: | 15 | [57] |

-
- | | | |
|-----------|----|-------|
| • celkem: | 72 | [272] |
|-----------|----|-------|

▪ Počet financovaných [posuzovaných] projektů podle uchazečů

• AV ČR:	25	[94]
• vysoké školy:	46	[171]
• soukromé:	0	[0]
• jiné:	1	[7]
<hr/>		
• celkem:	72	[272]

soukromé: fyzické osoby, společnosti s ručením omezeným, akciové společnosti, soukromé vysoké školy, obecně prospěšné společnosti

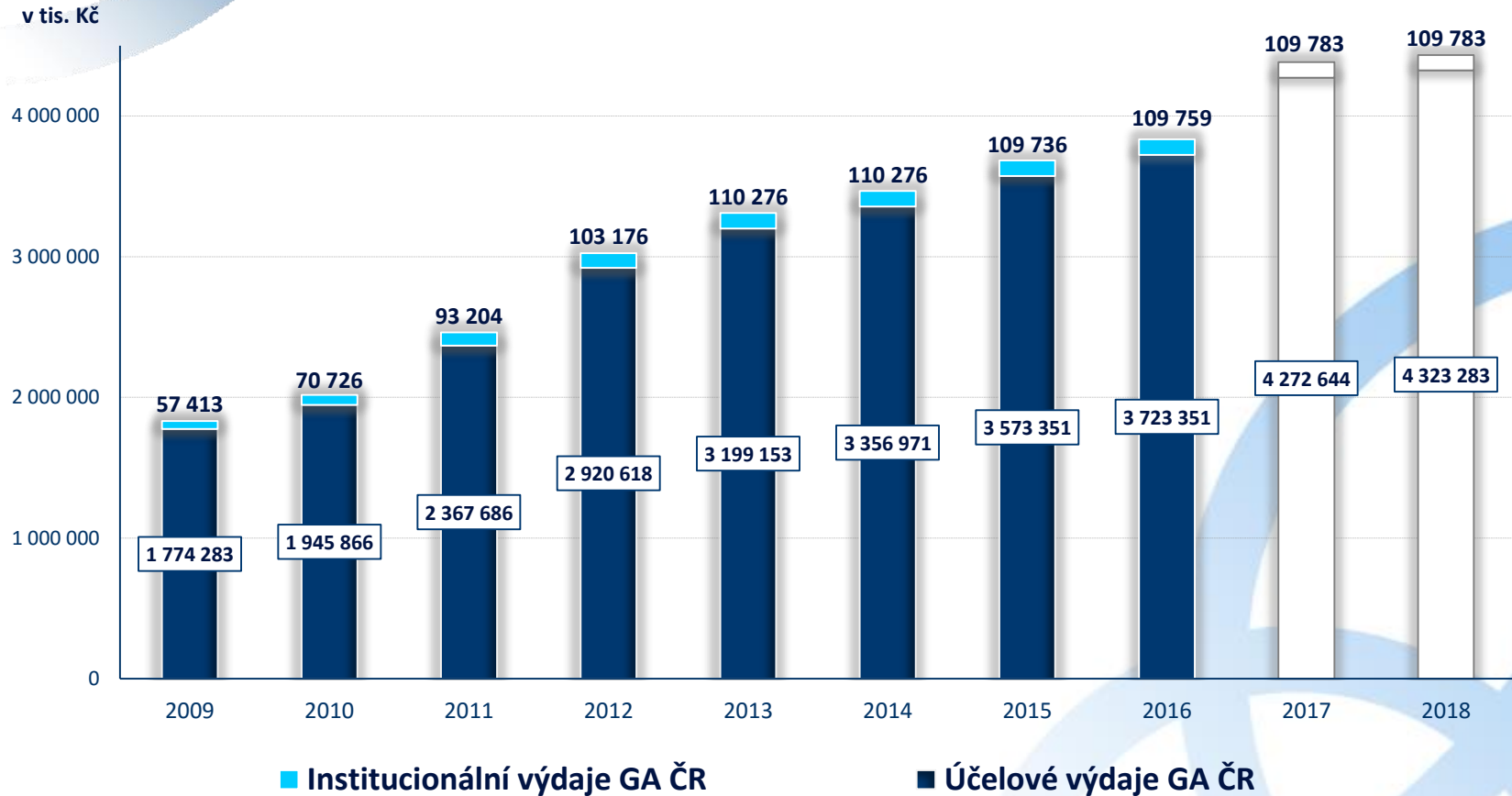
jiné : nemocnice, knihovny, muzea, ústavy, v.v.i. (jiné než AV ČR), příspěvkové organizace

MEZINÁRODNÍ PROJEKTY s počátkem řešení 2016

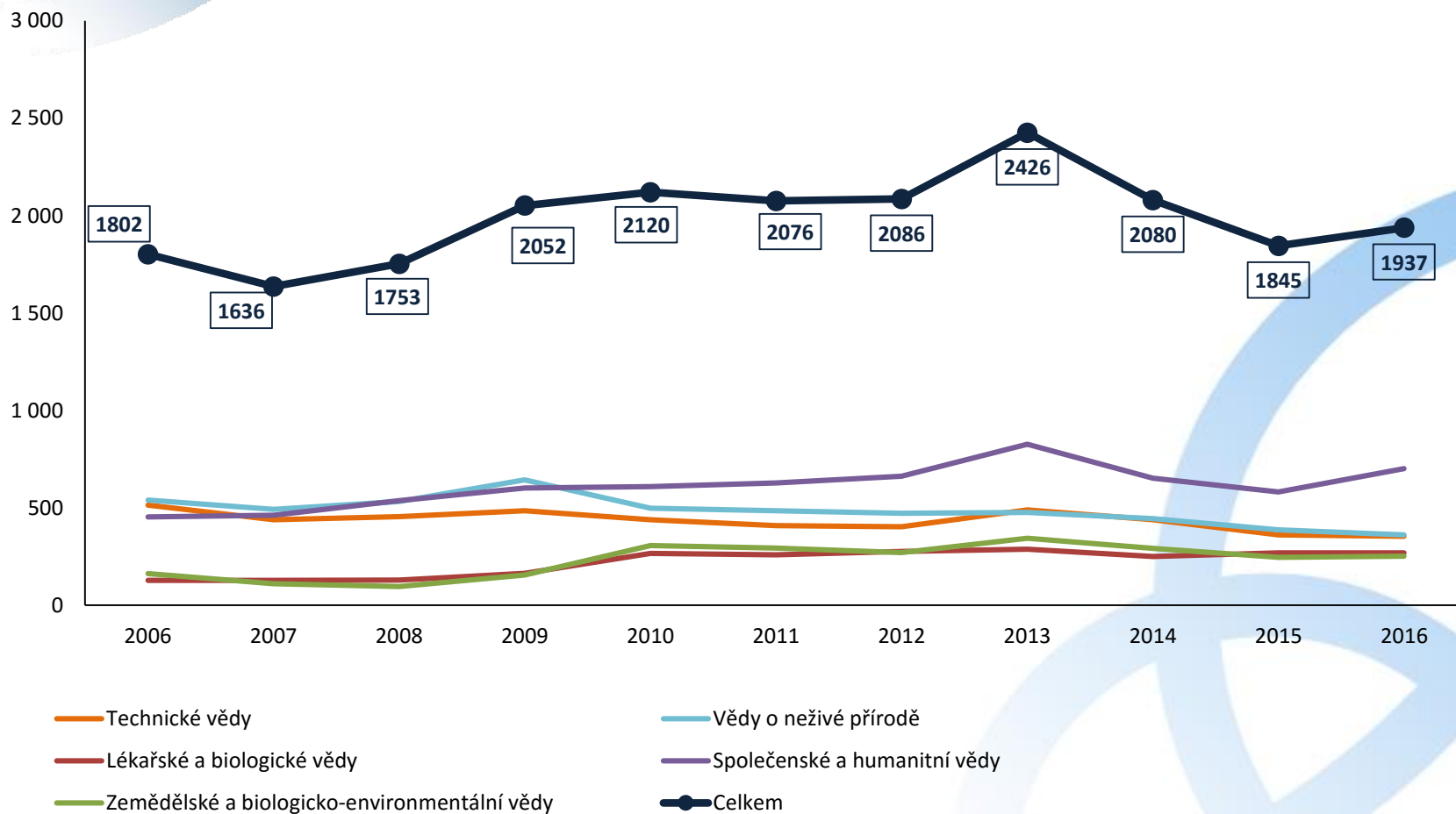
	posuzované	financované
Německo (DFG)	33	11*
Korea (NRF)	0	0
Taiwan (MOST)	6	4
Rakousko (FWF)	68	9

* stav k 14.4.2016 – dva projekty jsou stále v odborném posouzení partnerské agentury, na straně GA ČR byl podán návrh na jejich financování

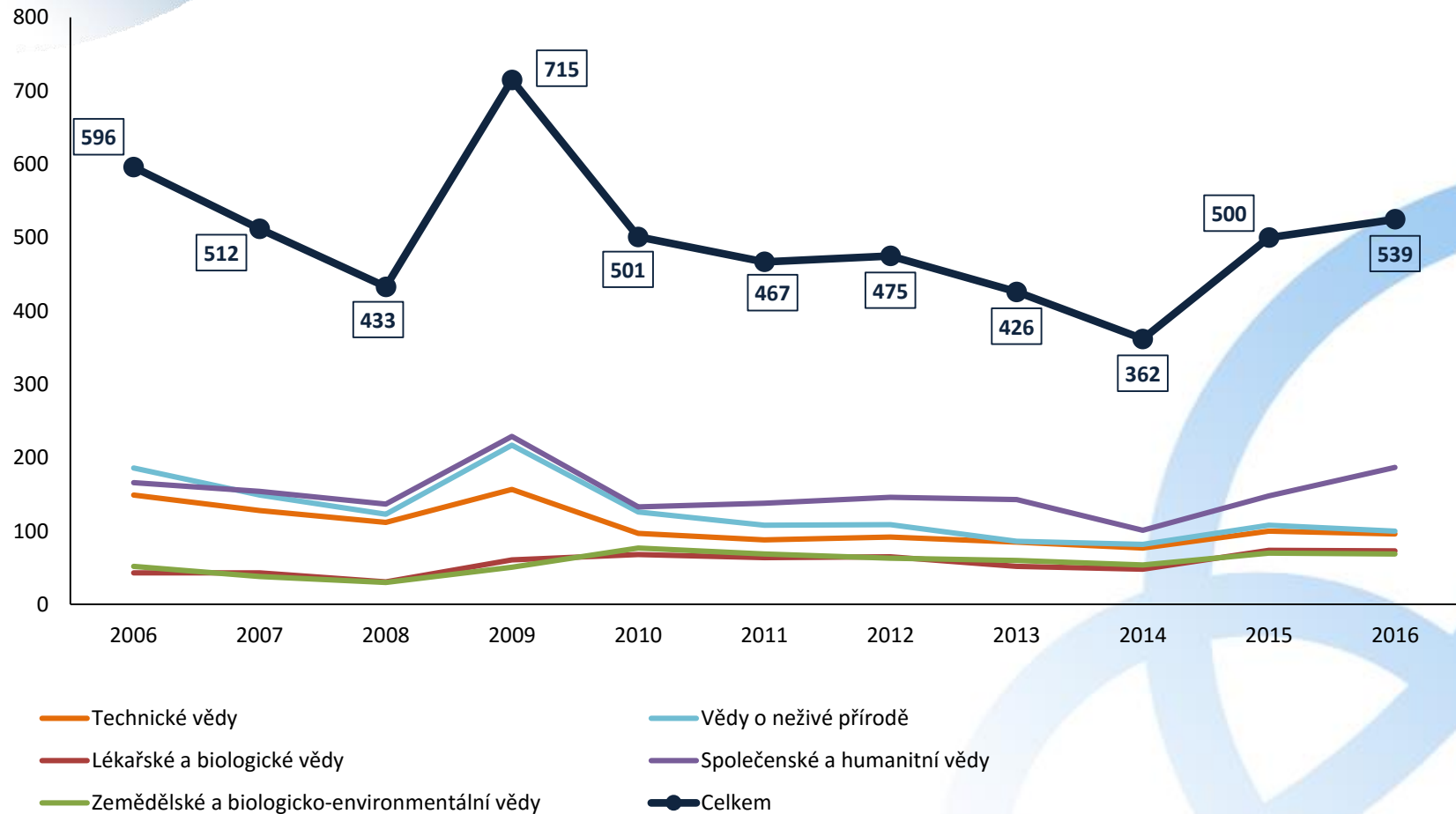
vývoj rozpočtu



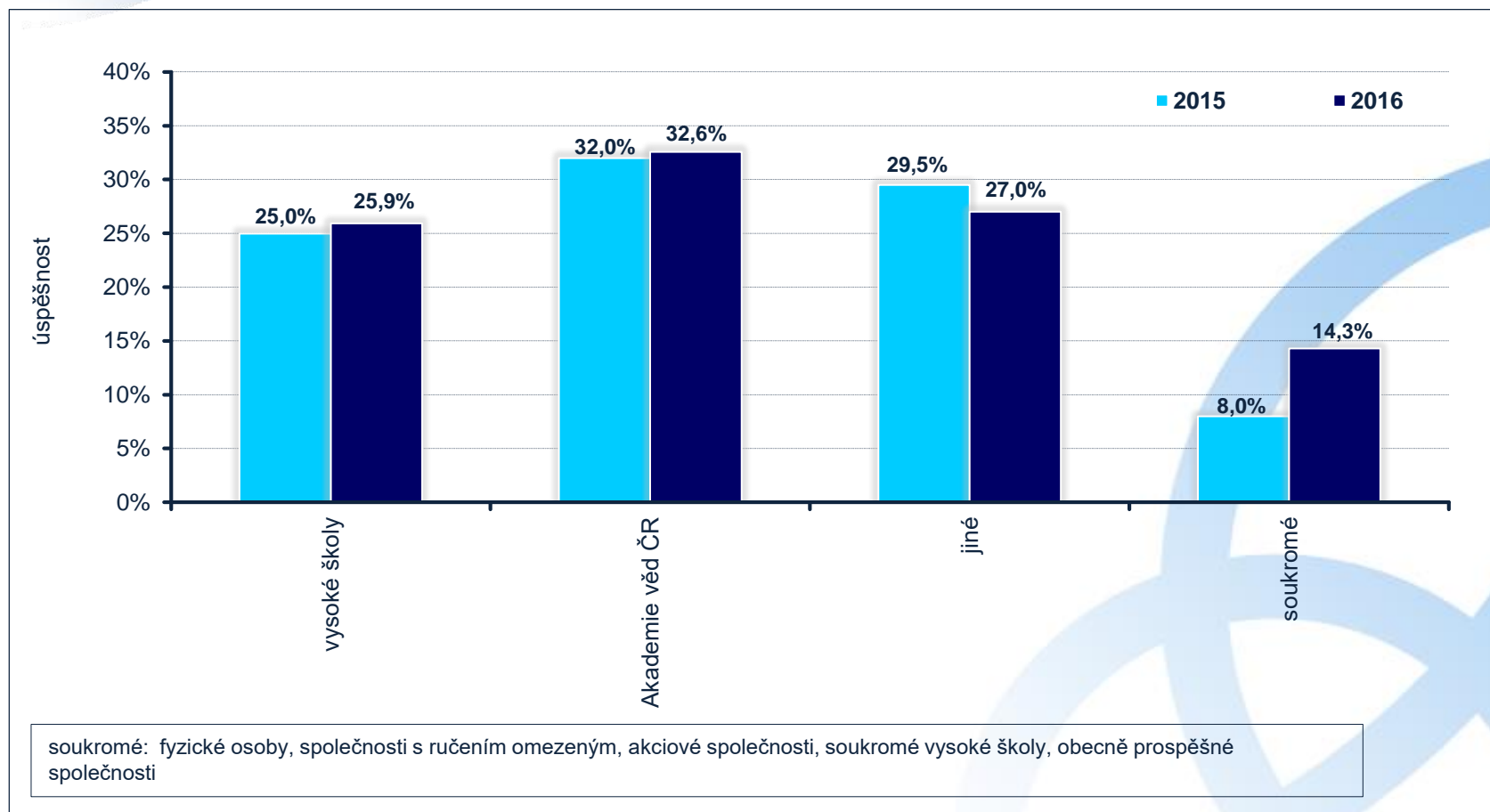
■ vývoj počtu posuzovaných standardních projektů



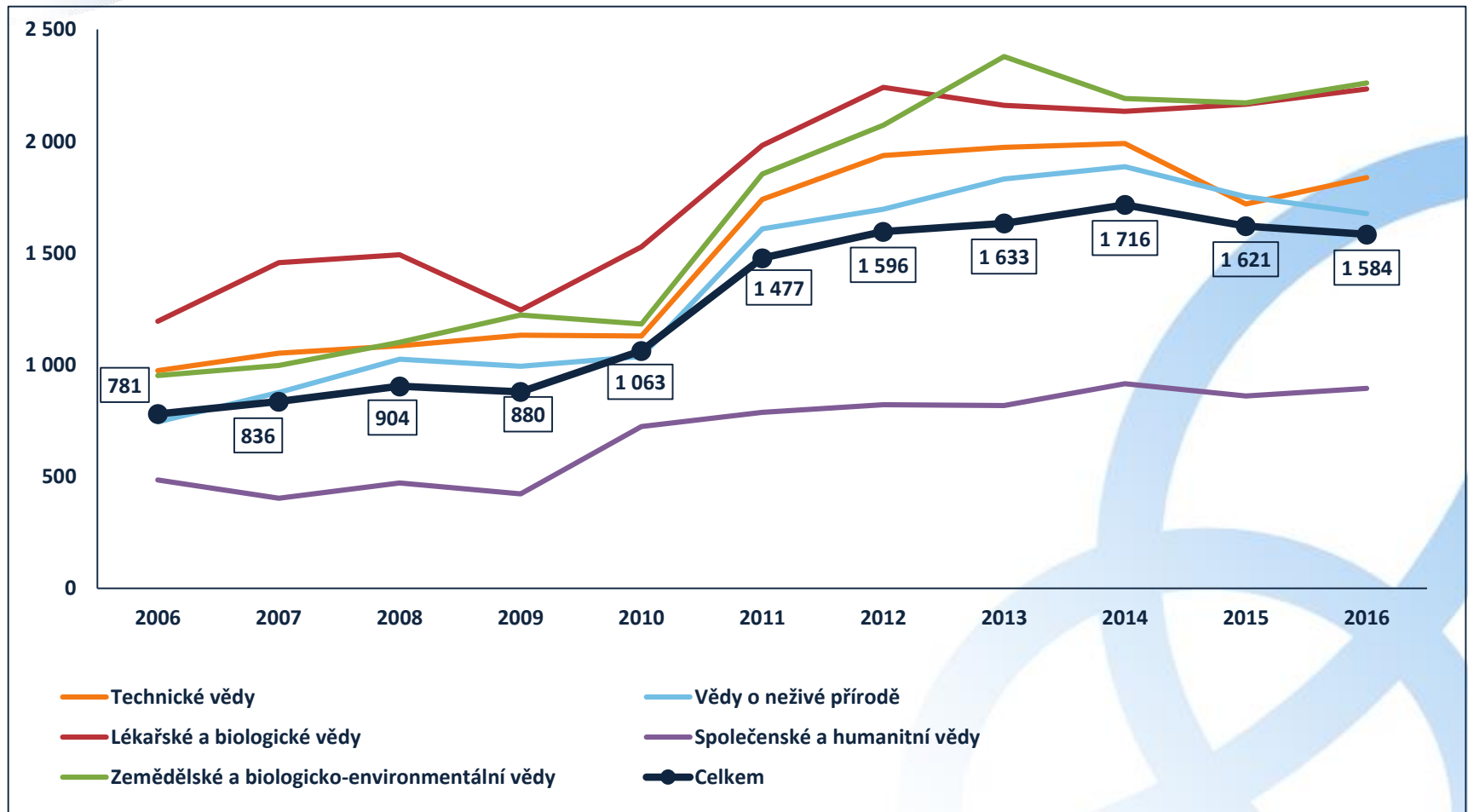
■ vývoj počtu financovaných standardních projektů



- úspěšnost podle uchazečů – standardní projekty s počátkem řešení v letech 2015 a 2016



- Vývoj průměrných nákladů na první rok řešení na financovaný standardní projekt**



- **Grantové soutěže se zahájením řešení v 2017 – podáno návrhů:**

standardní projekty 2129

juniorské projekty 283

mezinárodní projekty 80

Lead Agency projekty (84)

- **Počet podaných návrhů projektů na všechny soutěže: 2 576**

- **Soutěžní lhůta** začíná dnem následujícím po dni vyhlášení veřejné soutěže v Obchodním věstníku (16. února 2016) a **byla ukončena dnem 30. března 2016.**
- **Hodnoticí lhůta** začala dnem **31. března 2016** a končí dnem **25. listopadu 2016.**
- Termín pro **odevzdávání zahraničního návrhu projektu** u mezinárodních soutěží je stanoven v čl. 3.2 (4) ZD na 30.9. , bude připomenut na webu GA ČR.
- Termín pro **odevzdávání dílčích a závěrečných zpráv** bude **stanoven v průběhu měsíce listopadu** na webu GA ČR a nikoliv ve smlouvách.
- Předpokládaný termín pro **vyhlášení výsledků** je stanoven na den **25. listopadu 2016.**
- **Zadávací dokumentace** jsou dostupné na webu GA ČR pod tímto odkazem:
<http://www.gacr.cz/zadavaci-dokumentace/>.

Předpokládaná účelová podpora na jednotlivé soutěže od roku 2017 do roku 2019

Standardní projekty	Mezinárodní projekty	Juniorské projekty
2 550 000 tis. Kč	45 000 tis. Kč	270 000 tis. Kč

▪ Kritéria hodnocení postupu řešení grantového projektu:

- postup prací a jejich soulad s plněním stanovených cílů;
- zajištění řešení po stránce odborné a personální;
- využití materiálního technického a přístrojového vybavení pořízeného z poskytnuté účelové podpory;
- dosažení cílů řešení v porovnání s plánem stanoveným v návrhu projektu, předpoklady celkového časového a věcného splnění úkolu;
- vyhodnocení dosavadního hospodaření s poskytnutou účelovou podporou, event. navrhovaného rozpočtu na další období (kontroluje se čerpání přidělených prostředků, účelnost jejich vynaložení a dodržení jejich skladby, řádné zdůvodnění event. přesunů či změn);
- posouzení výsledků v členění podle druhů definovaných v aktuálně platné Metodice hodnocení výsledků výzkumu.

- **GA ČR hodnotí závěrečnou zprávu a postup při řešení grantového projektu podle těchto hlavních kritérií:**
 - splnění deklarovaného účelu;
 - postup prací a jejich soulad s plněním stanovených cílů;
 - zajištění řešení po stránce odborné a personální;
 - využití vybavení pořízeného z přidělených prostředků;
 - vyhodnocení hospodaření s přidělenými prostředky (kontroluje se čerpání přidělených prostředků, účelnost jejich vynaložení a dodržení jejich skladby);
 - posouzení výsledků v členění podle definovaných druhů výsledků.

Oborová komise a hodnotící panel při celkovém hodnocení ukončeného grantového projektu přihlíží i k dodržování podmínek hospodaření s přidělenými prostředky.

- **Řešení projektu je hodnoceno následujícím způsobem:**

- **vynikající** – deklarovaných cílů projektu bylo dosaženo, byly dosaženy původní významné výsledky posunující současný stav poznání; výsledky jsou doloženy publikacemi v příslušné oblasti a jsou z hlediska rozsahu, kvality a potenciálního ohlasu či možností využití při řešení projektem vyjmenovaných problémů vynikající a výrazně zasáhnou do vývoje oboru, a to zejména v mezinárodním kontextu.
- **splněno** – deklarovaných cílů projektu bylo dosaženo, byly dosaženy původní výsledky prohlubující současný stav poznání a byly doloženy publikacemi.
- **splněno s výhradou** – deklarované cíle projektu byly splněny pouze částečně nebo byly dosaženy pouze výsledky, které lze hodnotit jako nepřekračující současný stav poznání.
- **nesplněno** – deklarovaných cílů projektu nebylo dosaženo, publikované či jinak uplatněné výsledky z projektu (publikace, případně další výsledky) nejsou z hlediska rozsahu a potenciálního ohlasu či možností využití při řešení v projektu vymezených problémů dostatečné a pravděpodobně výrazně nezasáhnou do vývoje oboru.

Jednotliví příjemci v roce 2016 předávají prostřednictvím poskytovatele nebo zřizovatele do IS VaVal – RIV údaje o výsledcích uplatněných v roce 2015, a to nejméně jedenkrát v průběhu roku. GA ČR přitom stanovuje termín pro ukončení předávání dat do RIV:

- pro výzkumné organizace – do **30. 4. 2016 včetně**
- pro ostatní subjekty – do **15. 8. 2016 včetně**

Data je třeba GA ČR zasílat výhradně na e-mailovou adresu [riv\(at\)gacr.cz](mailto:riv@gacr.cz); naskenované průvodky k souborům dat – nejlépe ve formátu PDF – potom do datové schránky GA ČR (ID: a8uadk4). Nedisponuje-li příjemce datovou schránkou, zašle průvodku doporučeně nebo jiným prokazatelným způsobem na adresu GA ČR (Sekretariát GA ČR, Evropská 2589/33b, 160 00 Praha 6).

▪ **Neuznané výsledky – protokol hodnocení DZ / ZZ**

- ve slovním hodnocení dílčí / závěrečné zprávy panelem, příjemce kontroluje při předání výsledku do RIV zda byl daný výsledek projektu uznán.
- neuznané výsledky nesmí být obsaženy v dávkovém souboru zasílaném na GA ČR

Celkové počty uznaných výsledků:

1a. článek v odborném periodiku impaktovaném (druh výsledku Jimp)	6
1b. článek v odborném periodiku obsaženém v databázi Scopus (druh výsledku Jsc)	0
1c. článek v odborném periodiku neimpaktovaném (druh výsledku Jneimp)	0
1d. článek v českém odborném recenzovaném časopise (druh výsledku Jrec)	0
2a. odborná kniha (druh výsledku B)	0
2b. kapitola v odborné knize (druh výsledku C)	0
3. článek ve sborníku (druh výsledku D)	0
4. patent (druh výsledku P)	0

Slovní hodnocení dílčí zprávy panelem:

- Ostatní provozní náklady
 - materiální náklady využívané výhradně v přímé souvislosti s řešením projektu
 - cestovné zahrnující veškeré náklady na pracovní cesty pracovníků vzniklé výhradně v přímé souvislosti s řešením projektu včetně pracovních pobytů a cest konaných v souvislosti s aktivní účastí na konferencích
 - náklady na ostatní služby a nemateriální náklady využívané výhradně pro řešení grantového projektu
 - doplňkové (režijní) náklady do maximální výše 20 % z dotace přidělené od GA ČR na veškeré (neinvestiční) náklady

- Osobní náklady
 - na mzdy nebo platy (dále jen mzdy) zaměstnanců přijatých podle pracovní smlouvy výhradně na řešení projektu
 - na příslušnou část mezd těch zaměstnanců, kteří nejsou dle pracovní smlouvy přijati výhradně na řešení projektu, ale na řešení projektu se podílejí, a to ve výši odpovídající jejich úvazku na řešení projektu
 - na úhradu dohod o pracích konaných mimo pracovní poměr, které byly uzavřeny výhradně v přímé souvislosti s řešením projektu
 - náklady na povinné zákonné odvody a příděl do fondu kulturních a sociálních potřeb (FKSP)
 - pro jednoho pracovníka lze využít jen jednu z uvedených možností
 - mzdy mohou zahrnovat i odpovídající pohyblivou složku mzdy

- Osobní náklady
 - stanoveny limity měsíční výše osobních nákladů při úvazku 100 %
 - řešitel a spoluřešitel (do 63 000 Kč)
 - členové týmu v kategorii A (36 000 – 54 000 Kč)
 - členové týmu v kategorii B (26 000 – 39 000 Kč)
 - techničtí a administrat. pracovníci (19 000 – 28 500 Kč)

- Nezpůsobilé náklady
 - běžné základní vybavení pracoviště včetně výpočetní techniky
 - zisk, úroky z dluhů, manka a škody
 - náklady na marketing, reprezentaci, pohoštění a dary
 - opravy nebo údržba místností
 - náklady na vydání periodických publikací, učebnic a skript
 - dodavatelem zakázek nesmí být řešitel, spoluřešitel, ani jiný zaměstnanec příjemce nebo spolupříjemce nebo osoba blízká s příjemcem, spolupříjemcem, řešitelem, spoluřešitelem nebo členem řešitelského nebo spoluřešitelského týmu
 - náklady na pořízení dlouhodobého majetku (vyjma G)

▪ Investiční náklady

- dlouhodobý hmotný majetek (pořizovací cena vyšší než 40 tis. Kč a provozně technickou funkcí delší než 1 rok)
- dlouhodobý nehmotný majetek (pořizovací cenou vyšší než 60 tis. Kč a provozně technickou funkcí delší než 1 rok)
- příspěvek GA ČR podle vzorce:
$$U(N) = (A/B) \times C \times D, \text{ kde}$$
 - $U(N)$ jsou uznané náklady, A je doba řešení projektu,
 - B je provozně technická funkce,
 - C je pořizovací cena zařízení a
 - D je podíl jeho využití pro řešení projektu

- Ostatní provozní náklady
 - materiální náklady využívané výhradně v přímé souvislosti s řešením projektu
 - cestovné zahrnující veškeré náklady na pracovní cesty řešitele a dvou odborných spolupracovníků vzniklé výhradně v přímé souvislosti s řešením projektu včetně pracovních pobytů a cest konaných v souvislosti s aktivní účastí na konferencích
 - náklady na ostatní služby a nemateriální náklady využívané výhradně pro řešení grantového projektu
 - doplňkové (režijní) náklady do maximální výše 20 % z dotace přidělené od GA ČR na veškeré (neinvestiční) náklady

- Osobní náklady
 - na mzdy nebo platy (dále jen mzdy) zaměstnanců přijatých podle pracovní smlouvy výhradně na řešení projektu
 - na příslušnou část mezd těch zaměstnanců, kteří nejsou dle pracovní smlouvy přijati výhradně na řešení projektu, ale na řešení projektu se podílejí, a to ve výši odpovídající jejich úvazku na řešení projektu
 - na úhradu dohod o pracích konaných mimo pracovní poměr, které byly uzavřeny výhradně v přímé souvislosti s řešením projektu
 - náklady na povinné zákonné odvody a příděl do fondu kulturních a sociálních potřeb (FKSP)
 - pro jednoho pracovníka lze využít jen jednu z uvedených možností
 - mzdy mohou zahrnovat i odpovídající pohyblivou složku mzdy

- Osobní náklady
 - stanoveny limity měsíční výše osobních nákladů při úvazku 100 %
 - řešitel a odborný spolupracovník (26 000 – 39 000 Kč)
 - techničtí a administrat. pracovníci (19 000 – 28 500 Kč)

- Nezpůsobilé náklady
 - běžné základní vybavení pracoviště včetně výpočetní techniky
 - opravy nebo údržba místností
 - zisk, úroky z dluhů, manka a škody
 - náklady na marketing, reprezentaci, pohoštění a dary
 - náklady na vydání periodických publikací, učebnic a skript,
 - pořízení dlouhodobého majetku
 - náklady na odborné spolupracovníky (vyjma uvedené v části A návrhu projektu) a konzultace
 - dodavatelem zakázek nesmí být řešitel ani jiný zaměstnanec příjemce nebo osoba blízká s příjemcem nebo řešitelem nebo členem řešitelského týmu

- Ostatní provozní náklady
 - materiální náklady využívané výhradně v přímé souvislosti s řešením projektu
 - cestovné zahrnující veškeré náklady na pracovní cesty pracovníků vzniklé výhradně v přímé souvislosti s řešením projektu včetně pracovních pobytů a cest konaných v souvislosti s aktivní účastí na konferencích
 - náklady na ostatní služby a nemateriální náklady využívané výhradně pro řešení grantového projektu
 - doplňkové (režijní) náklady do maximální výše 20 % z dotace přidělené od GA ČR na veškeré (neinvestiční) náklady

- Osobní náklady
 - OON výhradně na řešení projektu do 400,-Kč / hod
 - mzdy a platy zaměstnanců
 - přijatých dle smlouvy výhradně na řešení projektu
 - podílejících se na řešení projektu paralelně s řešením jiných úkolů
 - včetně pohyblivých složek uvedených na výměru ke dni vyhlášení soutěže
 - pro osoby přijaté výhradně na řešení projektu včetně náhrad
 - max. roční osobní náklady stanovené jako součin měsíční mzdy dle výměru ke dni vyhlášení soutěže * roční úvazek
 - náklady na povinné zákonné odvody a příděl do fondu kulturních a sociálních potřeb (FKSP)
 - pro jednoho pracovníka lze využít jen jednu z uvedených možností

- Osobní náklady

- tyto roční osobní náklady (při úvazku 100 %) nesmí přesáhnout součin níže uvedeného limitu * počet měsíců, po které zaměstnanec pracoval na projektu:
 - řešitel a spoluřešitel (do 63 000 Kč měsíčně)
 - členové týmu v kategorii A (do 54 000 Kč měsíčně)
 - členové týmu v kategorii B (do 39 000 Kč měsíčně)
 - techničtí a administrat. pracovníci (do 28 500 Kč měsíčně),

▪ Nezpůsobilé náklady

- zisk;
- daň z přidané hodnoty (platí u příjemců, kteří jsou plátcí této daně a kteří uplatňují její odpočet nebo odpočet její poměrné části);
- náklady na marketing, prodej a distribuci výrobků;
- úroky z dluhů;
- náklady na finanční pronájem a pronájem s následnou koupí;
- další náklady, které bezprostředně nesouvisejí s předmětem řešení grantového projektu;
- pořízení dlouhodobého majetku;
- dodavatelem zakázek nesmí být řešitel, spoluřešitel, ani jiný zaměstnanec příjemce nebo spolupříjemce nebo osoba blízká s příjemcem, spolupříjemcem, řešitelem, spoluřešitelem nebo členem týmu.

- Způsobilé náklady v rámci doplňkových /režijních nákladů
 - náklady na pronájem prostor, přístrojů, zařízení apod. s výjimkou pronájmu prostor pro konání krátkodobých akcí s vědeckým výstupem;
 - náklady na pořízení, opravu a údržbu přístrojů a zařízení z oblasti informační a komunikační techniky a technologií včetně výpočetní techniky;
 - náklady na opravy nebo údržbu místností, stavby, rekonstrukce budov nebo místností a náklady na nábytek či zařízení, která nejsou pevnou součástí místností;
 - náklady na práci konzultantů, tuzemských či zahraničních;
 - manka a škody;
 - náklady na pohoštění, dary a reprezentaci;
 - náklady na běžné provozní vybavení pracoviště;
 - náklady na vydání periodických publikací, učebnic a skript;
 - náklady na pořízení a provoz elektronických informačních databází.

- Ostatní provozní náklady
 - materiální náklady využívané výhradně v přímé souvislosti s řešením projektu
 - cestovné zahrnující veškeré náklady na pracovní cesty pracovníků vzniklé výhradně v přímé souvislosti s řešením projektu včetně pracovních pobytů a cest konaných v souvislosti s aktivní účastí na konferencích
 - náklady na ostatní služby a nemateriální náklady využívané výhradně pro řešení grantového projektu
 - doplňkové (režijní) náklady do maximální výše 20 % z dotace přidělené od GA ČR na veškeré (neinvestiční) náklady

- Osobní náklady
 - OON výhradně na řešení projektu do 400,-Kč / hod
 - mzdy a platy zaměstnanců
 - přijatých dle smlouvy výhradně na řešení projektu
 - podílejících se na řešení projektu paralelně s řešením jiných úkolů
 - včetně pohyblivých složek uvedených na výměru ke dni vyhlášení soutěže
 - pro osoby přijaté výhradně na řešení projektu včetně náhrad
 - max. roční osobní náklady stanovené jako součin měsíční mzdy dle výměru ke dni vyhlášení soutěže * roční úvazek
 - náklady na povinné zákonné odvody a příděl do fondu kulturních a sociálních potřeb (FKSP)
 - pro jednoho pracovníka lze využít jen jednu z uvedených možností

- Osobní náklady

- tyto roční osobní náklady (při úvazku 100 %) nesmí přesáhnout součin níže uvedeného limitu * počet měsíců, po které zaměstnanec pracoval na projektu:
 - řešitel a spoluřešitel (do 63 000 Kč měsíčně)
 - členové týmu v kategorii A (do 54 000 Kč měsíčně)
 - členové týmu v kategorii B (do 39 000 Kč měsíčně)
 - techničtí a administrat. pracovníci (do 28 500 Kč měsíčně),

▪ Investiční náklady

- dlouhodobý hmotný majetek (pořizovací cena vyšší než 40 tis. Kč a provozně technickou funkcí delší než 1 rok)
- dlouhodobý nehmotný majetek (pořizovací cenou vyšší než 60 tis. Kč a provozně technickou funkcí delší než 1 rok)
- příspěvek GA ČR podle vzorce:

$$U(N) = (A/B) \times C \times D, \text{ kde}$$

- $U(N)$ jsou uznané náklady, A je doba řešení projektu,
- B je provozně technická funkce,
- C je pořizovací cena zařízení a
- D je podíl jeho využití pro řešení projektu

▪ Nezpůsobilé náklady

- zisk;
- daň z přidané hodnoty (platí u příjemců, kteří jsou plátcí této daně a kteří uplatňují její odpočet nebo odpočet její poměrné části);
- náklady na marketing, prodej a distribuci výrobků;
- úroky z dluhů;
- náklady na finanční pronájem a pronájem s následnou koupí;
- manka a škody;
- další náklady, které bezprostředně nesouvisejí s předmětem řešení grantového projektu;
- dodavatelem zakázek nesmí být řešitel ani jiný zaměstnanec příjemce nebo osoba blízká s příjemcem, řešitelem nebo členem týmu

- Způsobilé náklady v rámci doplňkových /režijních nákladů
 - náklady na pronájem prostor, přístrojů, zařízení apod. s výjimkou pronájmu prostor pro konání krátkodobých akcí s vědeckým výstupem;
 - náklady na opravy nebo údržbu místností, stavby, rekonstrukce budov nebo místností a náklady na nábytek či zařízení, která nejsou pevnou součástí místností;
 - náklady na práci konzultantů, tuzemských či zahraničních;
 - náklady na pohoštění, dary a reprezentaci;
 - náklady na vydání periodických publikací, učebnic a skript;
 - náklady na pořízení a provoz elektronických informačních databází;

- Ostatní provozní náklady
 - materiální náklady využívané výhradně v přímé souvislosti s řešením projektu
 - cestovné zahrnující veškeré náklady na pracovní cesty pracovníků vzniklé výhradně v přímé souvislosti s řešením projektu včetně pracovních pobytů a cest konaných v souvislosti s aktivní účastí na konferencích
 - náklady na ostatní služby a nemateriální náklady využívané výhradně pro řešení grantového projektu
 - doplňkové (režijní) náklady do maximální výše 20 % z dotace přidělené od GA ČR na veškeré (neinvestiční) náklady

▪ Osobní náklady

- náklady na povinné zákonné odvody a přiděl do fondu kulturních a sociálních potřeb (FKSP)
- OON výhradně na řešení projektu do 400,-Kč / hod
- mzdy a platy zaměstnanců
 - přijatých dle smlouvy výhradně na řešení projektu a zároveň splňujících podmínky čl. 3.3.1 odst. (4) písm. a) ZD (vyjma L projektů)
 - sjednání pracovního poměru na dobu určitou odpovídající době řešení projektu (prokáže se pracovní smlouvou),
 - co nejkonkrétnější vymezení druhu práce, nejlépe výslovně vázané k řešení daného projektu (prokáže se pracovní smlouvou),
 - v průběhu soutěžní lhůty nemá zaměstnanec u zaměstnavatele zásadně uzavřený žádný pracovní poměr (s výjimkou sjednaného na řešení grantového projektu, popřípadě jiného výzkumného projektu podporovaného externím poskytovatelem)
 - nejpozději v den nástupu do práce na řešení předmětného projektu nesmí mít zaměstnanec u příjemce žádný jiný základní pracovněprávní vztah
 - podílejících se na řešení projektu paralelně s řešením jiných úkolů, nesplňujících podmínky čl. 3.3.1 odst. (4) písm. a) ZD

▪ Osobní náklady

- Určení výše způsobilých nákladů
 - za způsobilé náklady se považuje mzda v místě a čase obvyklá odpovídající pracovní kapacitě alokované na řešení projektu,
 - za součást mzdy v návrhu projektu se nepovažují odměna, cílová odměna a jiné obdobné odměny
- Určení maximální výše dotace – osoby přijaté výhradně na řešení projektu
 - maximální výše dotace je rovna způsobilým nákladům
- Určení maximální výše dotace – ostatní osoby
 - maximální výše dotace je rovna způsobilým nákladům, nejvýše však 30.000 Kč při 100% pracovní kapacitě
- Určení maximální výše dotace – OON
 - maximální výše dotace je rovna způsobilým nákladům, nejvýše však 400,- Kč/ hod

▪ Nezpůsobilé náklady

- zisk; úroky z dluhů; manka a škody;
- náklady na marketing, prodej a distribuci výrobků;
- náklady na finanční pronájem a pronájem s následnou koupí;
- daň z přidané hodnoty (platí u příjemců, kteří jsou plátcí této daně a kteří uplatňují její odpočet nebo odpočet její poměrné části);
- náklady na zajištění práv k výsledkům řešení projektů
- další náklady, které bezprostředně nesouvisejí s předmětem řešení grantového projektu;
- náklady související s předmětem projektu, jejichž cena přesahuje cenu v místě a čase obvyklou;
- dodavatelem zakázek nesmí být řešitel, spoluřešitel, ani jiný zaměstnanec příjemce nebo spolupříjemce nebo osoba blízká s příjemcem, spolupříjemcem, řešitelem, spoluřešitelem nebo členem řešitelského nebo spoluřešitelského týmu
- náklady na pořízení dlouhodobého majetku.

- Způsobilé náklady v rámci doplňkových /režijních nákladů
 - náklady na pohoštění, dary a reprezentaci;
 - náklady na pronájem prostor, přístrojů, zařízení apod. s výjimkou pronájmu obalů a prostor pro konání krátkodobých akcí s vědeckým výstupem, uvedeného v článku 3.3.3 odst. 4 této zadávací dokumentace;
 - náklady na nábytek a další nesespecializované zařízení pracovních prostor;
 - náklady na služby telekomunikací, náklady na pořízení, opravu a údržbu přístrojů a zařízení z oblasti komunikační techniky a technologií (telefony, diktafony, čtečky, apod.);
 - náklady na vydání periodických publikací, učebnic a skript;
 - náklady spojené s účastí na konferencích a workshopech s výjimkou aktivní prezentace výsledků řešení projektu;

- Způsobilé náklady v rámci doplňkových /režijních nákladů
 - náklady na pořízení a provoz elektronických informačních databází;
 - náklady na opravy nebo údržbu místností, stavby, rekonstrukce budov nebo místností;
 - náklady na služby konzultantů, tuzemských či zahraničních.

- Ostatní provozní náklady
 - materiální náklady využívané výhradně v přímé souvislosti s řešením projektu
 - cestovné zahrnující veškeré náklady na pracovní cesty pracovníků vzniklé výhradně v přímé souvislosti s řešením projektu včetně pracovních pobytů a cest konaných v souvislosti s aktivní účastí na konferencích
 - náklady na ostatní služby a nemateriální náklady využívané výhradně pro řešení grantového projektu
 - doplňkové (režijní) náklady do maximální výše 20 % z dotace přidělené od GA ČR na celkové (neinvestiční) náklady

- **Osobní náklady**
 - OON výhradně na řešení projektu
 - mzdy a platy zaměstnanců
 - náklady na povinné zákonné odvody a příděl do fondu kulturních a sociálních potřeb (FKSP)
 - pro jednoho pracovníka lze využít jen jednu z uvedených možností
 - mzdy mohou zahrnovat i odpovídající pohyblivou složku mzdy

▪ Osobní náklady

- Určení výše způsobilých nákladů
 - za způsobilé náklady se považuje mzda v místě a čase obvyklá odpovídající pracovní kapacitě alokované na řešení projektu,
 - za součást mzdy se v návrhu projektu nepovažují odměna, cílová odměna a jiné obdobné odměny
- Určení maximální výše dotace
 - maximální výše dotace je rovna způsobilým nákladům
- Určení maximální výše dotace – OON
 - maximální výše dotace je rovna způsobilým nákladům

▪ Investiční náklady

- dlouhodobý hmotný majetek (pořizovací cena vyšší než 40 tis. Kč a provozně technickou funkcí delší než 1 rok)
- dlouhodobý nehmotný majetek (pořizovací cenou vyšší než 60 tis. Kč a provozně technickou funkcí delší než 1 rok)
- příspěvek GA ČR podle vzorce:

$$U(N) = (A/B) \times C \times D, \text{ kde}$$

- $U(N)$ jsou uznané náklady, A je doba řešení projektu,
- B je provozně technická funkce,
- C je pořizovací cena zařízení a
- D je podíl jeho využití pro řešení projektu

▪ Nezpůsobilé náklady

- zisk; úroky z dluhů; manka a škody;
- daň z přidané hodnoty (platí u příjemců, kteří jsou plátcí této daně a kteří uplatňují její odpočet nebo odpočet její poměrné části);
- náklady na marketing, prodej a distribuci výrobků;
- náklady na finanční pronájem a pronájem s následnou koupí;
- náklady na zajištění práv k výsledkům řešení projektů
- další náklady, které bezprostředně nesouvisejí s předmětem řešení grantového projektu;
- náklady související s předmětem projektu, jejichž cena přesahuje cenu v místě a čase obvyklou;
- dodavatelem zakázek nesmí být řešitel ani jiný zaměstnanec příjemce nebo osoba blízká s příjemcem, řešitelem nebo členem řešitelského nebo týmu

- Způsobilé náklady v rámci doplňkových /režijních nákladů
 - náklady na pohoštění, dary a reprezentaci;
 - náklady na pronájem prostor, přístrojů, zařízení apod. s výjimkou pronájmu obalů a prostor pro konání krátkodobých akcí s vědeckým výstupem, uvedeného v článku 3.3.3 odst. 4 této zadávací dokumentace;
 - náklady na služby telekomunikací, náklady na pořízení, opravu a údržbu přístrojů a zařízení z oblasti komunikační techniky a technologií (telefony, diktafony, čtečky, apod.);
 - náklady na vydání periodických publikací, učebnic a skript;
 - náklady spojené s účastí na konferencích a workshopech s výjimkou aktivní prezentace výsledků řešení projektu;

- Způsobilé náklady v rámci doplňkových /režijních nákladů
 - náklady na pořízení a provoz elektronických informačních databází;
 - náklady na opravy nebo údržbu místností, stavby, rekonstrukce budov nebo místností;
 - náklady na služby konzultantů, tuzemských či zahraničních

V průběhu řešení nelze změnit smlouvou oproti schválenému návrhu projektu:

- změna příjemce (s výjimkou právního nástupnictví);
- změna cíle řešení;
- změna předmětu řešení;
- změna uznaných nákladů o více než 50%;
- navýšení doplňkových nákladů;
- přesun osobních nákladů určených pro osoby označené jako student.

V průběhu řešení lze změnit smlouvu oproti schválenému návrhu projektu pouze:

- změna uznaných nákladů (do max. 50%);
- změna výše poskytnuté účelové podpory;
- změna dalšího účastníka grantového projektu;
- změna řešitele nebo spoluřešitele grantového projektu;
- změny v řešitelském týmu zahrnující změnu souhrnné pracovní kapacity (úvazku) týmu nad 20%;
- změny zaměstnanců uvedených v čl. 3.3.1 odst. 4 písm. a);
- přesun mezi položkami základní skladby nad 10 tis. Kč.

Změny umožněné bez dodatku ke smlouvě:

- účelné, hospodárné, efektivní, podložené schválenými činnostmi;
- zdůvodňují se v následující DZ nebo ZZ;
- přesuny v rámci ostatních provozních nákladů nebo v rámci osobních nákladů;
- změny v řešitelském týmu zahrnující změnu souhrnné pracovní kapacity (úvazku) týmu nejvýše do 20%;
- vyjma změny řešitele, resp. spoluřešitele;
- vyjma změn zaměstnanců uvedených v čl. 3.3.1 odst. 4 písm. a);
- přesun mezi položkami základní skladby do 10 tis. Kč.

Odměny

- Za součást mzdy se pro účely stanovení výše způsobilých osobních nákladů v návrhu projektu, popř. v upřesnění nákladů na příští rok v dílčí zprávě nepovažují odměna podle § 134 zákoníku práce, cílová odměna podle § 134a zákoníku práce a jiné obdobné odměny.
- V průběhu řešení projektu lze při čerpání v odůvodněných případech (např. splnění mimořádného nebo zvlášť významného pracovního úkolu spočívajícího např. ve flexibilitě zaměstnance v zástupu za nemoc, popř. dlouhodobější zahraniční cestu) a s ohledem na hospodárnost, efektivnost a účelnost tyto položky do nákladů projektu zahrnout.
- Řešitel je povinen uvést v následující dílčí zprávě podrobné zdůvodnění těchto položek a jejich využití pro řešení projektu.

- Přestane-li v průběhu řešení projektu splňovat jakýkoliv pracovník zařazený podle článku 3.3.1. odst. (4), resp. (5) písm. a) příslušné zadávací dokumentace podmínky pro toto zařazení, je příjemce povinen oznámit tuto skutečnost neprodleně poskytovateli.
- Příjemce je současně povinen vrátit poskytovateli část dotace na takového pracovníka přesahující 30.000,- Kč při plném úvazku takového pracovníka (nebo alikvotní část dle konkrétního úvazku takového pracovníka) za každý kalendářní měsíc, a to od prvního dne následujícího měsíce po měsíci, kdy takovýto pracovník přestal splňovat některou z podmínek vymezenou v článku 3.3.1. odst. (4), resp. (5) písm. a) příslušné zadávací dokumentace.

Výše poskytnuté dotace a evidence čerpání nákladů a dotace

- Dotaci na řešení projektu v příslušném roce GA ČR poskytuje jednorázově po splnění podmínek maximálně ve výši požadované v návrhu projektu, popř. v upřesnění nákladů na příští rok v dílčí zprávě (požadovaná výše musí být podložena uznanými náklady a v případě mzdových a osobních nákladů vybraných pracovníků nesmí překročit hranici stanovenou v ZD).
- Čerpání dotace poskytnuté v souladu s výše uvedeným se sleduje v libovolném okamžiku řešení projektu (včetně vypořádání se státním rozpočtem) v členění na osobní a ostatní provozní náklady podle vzorce
$$\text{čerpaná dotace} = \text{čerpané uznané náklady} * \text{míra podpory v příslušném roce řešení,}$$
- Čerpání již poskytnuté dotace se tak v podrobném členění na jednotlivé zaměstnance nesleduje.

Nejčastější chyby v čerpání nákladů na projektech GA ČR:

- neoprávněně vyplácené cestovné (osoby, popř. účel)
- náklady na prohloubení kvalifikace (služby i materiál)
- storno poplatky
- nábytek a běžné vybavení pracoviště
- literatura a ostatní náklady přímo nesouvisející s řešením projektu
- souběh OON a mezd
- přesuny mezi položkami základní skladby nad limit 10 tis. Kč.
- přesuny prostředků určených studentům
- výplata samostatných odměn
- nedodržení limitů osobních nákladů, uplatnění náhrad
- nevedení oddělené účetní evidence

Nejčastější chyby v řešení projektů:

- odchýlení se od schváleného postupu řešení projektu, popř. nedostatečné zdůvodnění nově zvoleného postupu
- uplatnění výsledků v rozporu s Metodikou hodnocení
- neuvedení odkazu na finanční podporu GA ČR , popř. registrační ho čísla příslušného grantového projektu v publikacích
- výrazné odchýlení se od schváleného publikačního plánu
- uplatnění výsledků nesouvisející s tématikou řešeného projektu
- v některých případech uplatnění výsledků více projektům

- GA ČR má pro navrhovatele i pracovníky grantových oddělení **na svém webu** sekci pro **odpovědi na nejčastější dotazy** ve formě **FAQ**, která je neustále doplňována o nové tematické okruhy a je dostupná pod tímto odkazem: <http://www.gacr.cz/faq>.
- Informace jsou zde přehledně členěny dle tematických okruhů, konkrétního roku a typu zadávací dokumentace.



O GAČR ▾

PODAT PROJEKT ▾

ŘEŠIT PROJEKT ▾

DŮLEŽITÉ DOKUMENTY ▾

VYNIKAJÍCÍ PROJEKTY ▾

MEZINÁRODNÍ AKTIVITY ▾

Grantová agentura České republiky není oprávněna podávat výklad k jednotlivým právním předpisům.

Informace zde uvedené mají pouze obecný informativní charakter, nikoli závazný, aby z nich mohly být vyvozeny právní důsledky.

Nejčastější dotazy

Pro vyhledání konkrétního tématu zvolte příslušný typ soutěže a rok zahájení řešení projektu, popř. tematický okruh.

Soutěž ▾

Tematické okruhy ▾

- Standardní projekty
- Postdoktorские projekty
- Mezinárodní projekty
- Juniorské projekty
- Projekty Excellence
- Lead Agency - FWF
- EUROCORES

Děkuji za pozornost