

2021

INFORMACE PRO ZÁJEMCE O STUDIUM studijního  
programu ARCHITEKTURA A STAVITELSTVÍ na  
FAKULTĚ STAVEBNÍ ČVUT v Praze



PŘÍPRAVA GRAFICKÝCH PRACÍ



České vysoké učení technické v Praze  
Fakulta stavební  
Thákurova 7/2077, Praha 6



EVROPSKÁ UNIE  
Evropské strukturální a investiční fondy  
Operační program Výzkum, vývoj a vzdělávání



MINISTERSTVO ŠKOLSTVÍ,  
MLÁDEŽE A TĚLOVÝCHOVY

## Dle podmínek pro přijetí ke studiu v bakalářských studijních programech uskutečňovaných na Fakultě stavební ČVUT v Praze pro akademický rok 2021/2022 dokládají uchazeči o program Architektura a stavitelství:

- 1 motivační práci, která má prokázat zájem uchazeče o studium programu (např. práce na téma „Proč jsem si zvolil program Architektura a stavitelství“, koláž z fotografií oblíbených staveb nebo zajímavých architektonických detailů apod.) – obsah a výtvarná forma motivační práce jsou volné, hodnocen je kreativní přístup uchazeče. Práce musí být vytvořena přímo pro přijímací řízení (školní seminární práce nebo koláže vytvořené pro studentské soutěže apod. nebudou hodnoceny).
- 3 grafické práce na téma související s oblastí architektury, urbanismu nebo krajiny zpracované libovolnou grafickou technikou (zejména je preferována volná kresba), které prokazují schopnost uchazeče vnímat a zachytit prostor. Výstupy z počítačových programů mohou tvořit maximálně 1/3 prezentovaných prací. Mezi grafickými pracemi nebudou hodnoceny rysy z deskriptivní geometrie ani podobné rýsované práce, architektonické návrhy zpracované jako školní seminární práce a ateliérové projekty, kresby, které vznikly v rámci předchozího studia programu Architektura a stavitelství.



# MOTIVAČNÍ PRÁCE

Motivační práce má prokázat zájem uchazeče o studium ve zvoleném programu, tedy zájem o architekturu a související disciplíny (např. kompozice, kresba, modelování – to vše v kombinaci se slovním doprovodem).

A jak může taková práce vypadat:

- grafické vyjádření tématu "Proč jsem si zvolil program Architektura a stavitelství",
- graficky zpracované portfolio vlastních prací (kresby, grafiky, 3D modely, architektonické návrhy, ...),
- koláž z fotografií staveb oblíbeného architekta, zajímavých architektonických detailů, staveb a urbanistických celků, architektury z cest apod.,
- koláž nebo portfolio kreseb na vámi vybrané téma,
- prezentace na vámi vybrané téma,
- zajímavý model, prostorová či plošná kompozice na vámi vybrané téma.

Obsah a forma motivační práce jsou volné, hodnocen je kreativní přístup uchazeče, proto jsou bodově lépe hodnoceny práce grafické než pouze textový popis. Práce musí být vytvořena přímo pro přijímací řízení (školní seminární práce nebo koláže vytvořené pro studentské soutěže apod. nebudou hodnoceny).

*Kresby a fotografie lze i kombinovat.*

*Práce je vhodné doplnit vlastním popisem, zejména hodnotícími komentáři.*

*Předmětem hodnocení práce komisí je rovněž vlastní názor uchazeče na danou problematiku.*

*U prostorových modelů architektury nebo u prostorových volných kompozic budou předloženy fotografie.*



# Kde čerpat informace (či inspirace)?

Weby studentských prací

<http://archgalerie.fsv.cvut.cz>

<https://cz.pinterest.com/aplusesfsv/>

## galerie A+S

KATEDRA ARCHITEKTURY FSv ČVUT

VYHLEDÁVÁNÍ  
(filtrování)



OCENĚNÉ PROJEKTY

ATELIÉROVÁ TVORBA

BAKALÁŘSKÉ PROJEKTY

DIPLOMNÍ PROJEKTY

DIZERTAČNÍ PRÁCE



Weby zaměřené na architekturu

<https://www.archdaily.com/>

<https://www.archiweb.cz/>

<http://www.earch.cz/>

<http://adgnews.com/>



EVROPSKÁ UNIE  
Evropské strukturální a investiční fondy  
Operační program Výzkum, vývoj a vzdělávání

  
MINISTERSTVO ŠKOLSTVÍ,  
MLÁDEŽE A TĚLOVÝCHOVY

# GRAFICKÉ PRÁCE

Grafické práce mají prokázat prostorové a výtvarné cítění uchazeče. Jejich minimální počet je 3 (tedy: čím více, tím lépe) a měly by být zaměřeny na téma související s oblastí architektury, urbanismu nebo krajiny libovolnou grafickou technikou (zejména je preferována volná kresba tužkou či perem). V případě předložení většího počtu prací, komise vybere nejlepší tři práce a ty bodově ohodnotí. Nebudete-li si jisti, co ze své tvorby vybrat, raději doložte více prací, určitě se Vám to vyplatí.

## Proč je třeba se dobře graficky vyjádřit?

Studium oboru Architektura a stavitelství se neobejde bez prostorové představivosti studentů a bez schopnosti zobrazit kresbou svůj ideový záměr, koncept řešení nebo zamýšlený konstrukční systém. Kresbu studenti používají nejen při hodinách grafické prezentace architektury a architektonického kreslení v prvním ročníku, ale i v průběhu celého dalšího studia a následné profesní praxi: při skicování ve cvičeních architektonické kompozice, nauk o budovách, vývoje architektury a v počátečních stádiích architektonických a urbanistických projektů. **Prostorová představivost a umění kreslit se rozvíjí v předmětu architektonické kreslení v prvních semestrech studia, ale předpokladem je, že studenti určité základní schopnosti a znalosti mají už před vstupem na fakultu.** Je proto nutné se na studium včas připravovat a cvičit svoje zobrazovací dovednosti.

Vzhledem k tomu, že je studium zaměřeno na architektonickou a stavební problematiku, měla by se kreslířská příprava věnovat odpovídajícím tématům, jako je zobrazování architektury domů nebo jejich částí, zobrazování malebných uličních prostorů - na příklad v historických jádrech měst a vesnic, inženýrských staveb a sídelních panoramat a to formou tužkové kresby nebo perokresby na formátech A3, které dovolují zvládnout jak celek, tak detail kresby.

Přijímací komise očekávají, že se uchazeči budou prezentovat především takovýmito tématy. Kresby nebo malby květin, kuchyňského nádobí, uhlové velkoplošné portréty apod. jsou spíše zajímavým doplněním nad rámec požadovaného. Rovněž počítačem zhotovená vyobrazení nevypovídají nic o schopnosti umět kreslit.





Způsoby zobrazování a příklady kreseb různých objektů a situací, souvisejících s obory architektura a urbanismus, jsou dostatečně podány a vysvětleny:

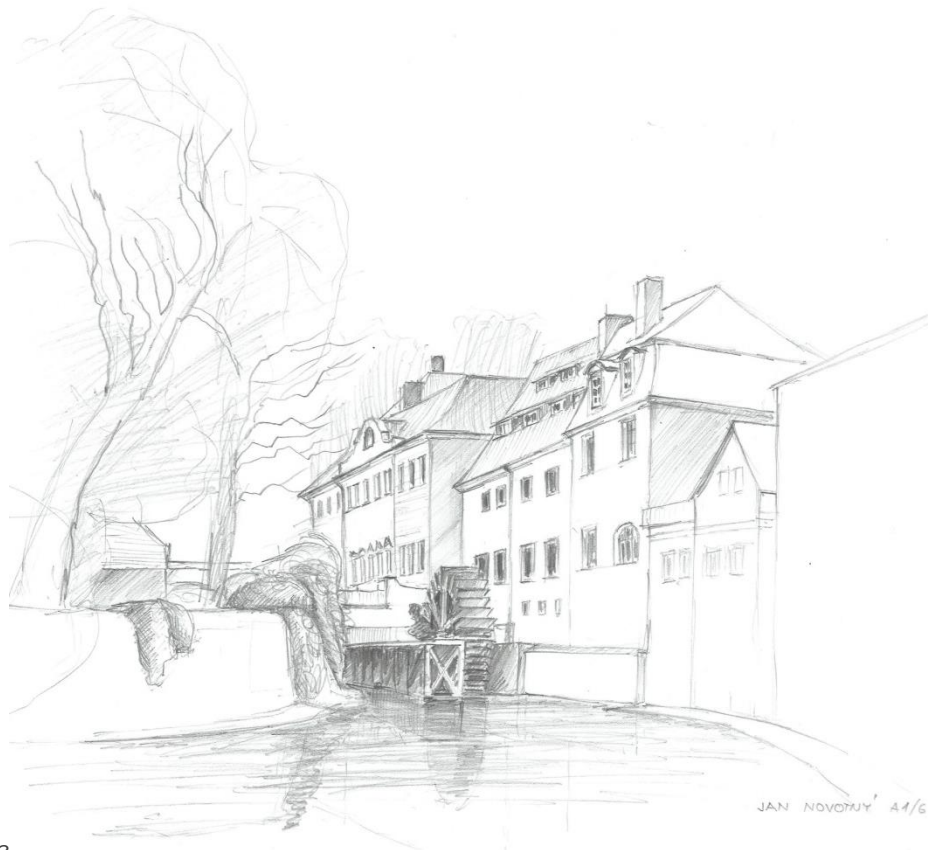
- v učebnici pro SPŠS "Odborné kreslení" - autor prof. Sýkora (vydalo nakladatelství GRADA),
- ve skriptech stavební fakulty "Architektonické kreslení", autorský kolektiv Katedry architektury (vydalo Ediční středisko ČVUT),
- V publikaci Grafická prezentace architektury, autorský kolektiv Katedry architektury (vydalo Ediční středisko ČVUT).



Zobrazování architektury domů nebo jejich částí, uličních prostorů či panoramat.



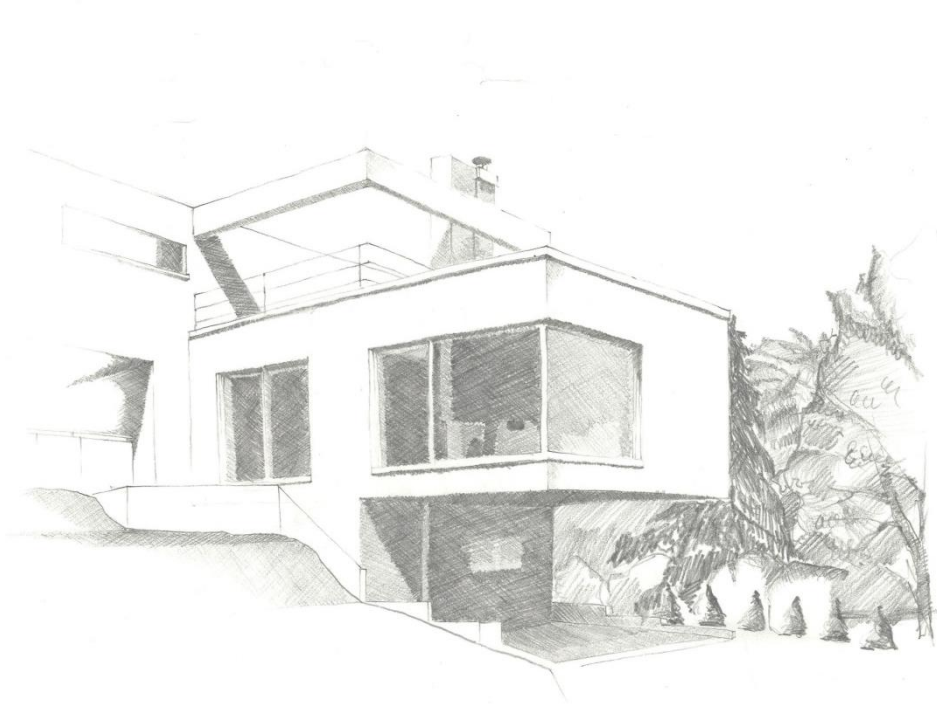
2014 BERTENKA · *Studentská práce*



*Studentská práce*



EVROPSKÁ UNIE  
Evropské strukturální a investiční fondy  
Operační program Výzkum, vývoj a vzdělávání



*Studentská práce*



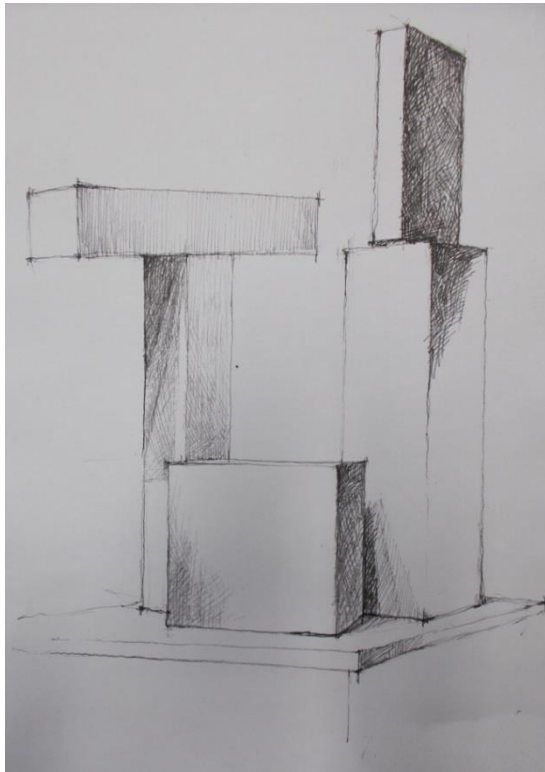
*Studentská práce*

VAGENKNECHTOVÁ  
A444

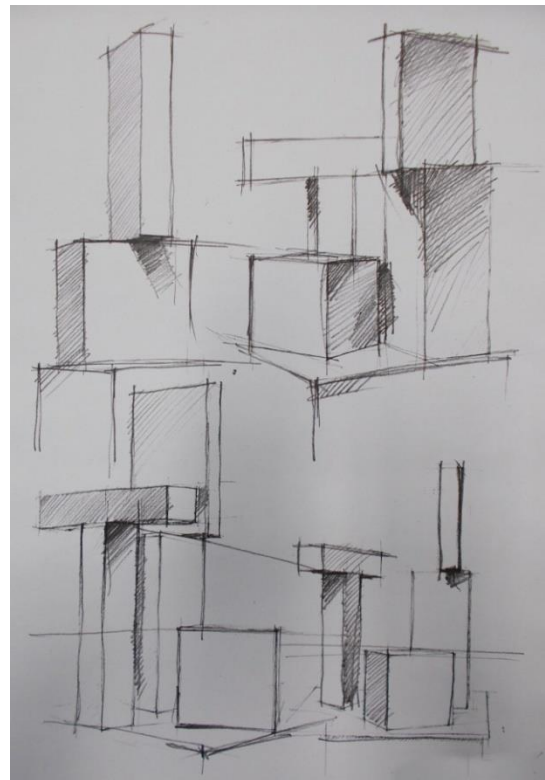




Vhodným tématem kresby je i zachycení volných kompozic geometrických těles.



*Studentská práce*



*Studentská práce*



## HODNOCENÍ

Způsob hodnocení grafické části zkoušky z architektury:

- grafické práce vytvořené výhradně uchazečem: max. 3 body za každou práci, tj. max. 9 bodů;
- motivační práce vytvořená výhradně uchazečem: max. 5 bodů;
- dokumenty dokládající zájem o studium architektury: max. 6 bodů;

Za základní splnění požadavků uvedených v Podmínkách pro přijetí ke studiu uchazeč obdrží vždy 1 bod za každou předloženou výtvarnou práci (maximálně lze takto získat 4 body), další body v rozsahu do výše uvedené maximální hodnoty udělí přijímací komise podle úrovně prací a prokázaného zájmu o studium architektury, celkový maximální počet získaných bodů je 20





# Kurz kreslení

Cílem kurzu je připravit uchazeče o studium na část přijímacího řízení, při němž dokládají svoji kresebnou zdatnost, seznámit je se základy kresby tužkou a zachycením architektonického prostoru.

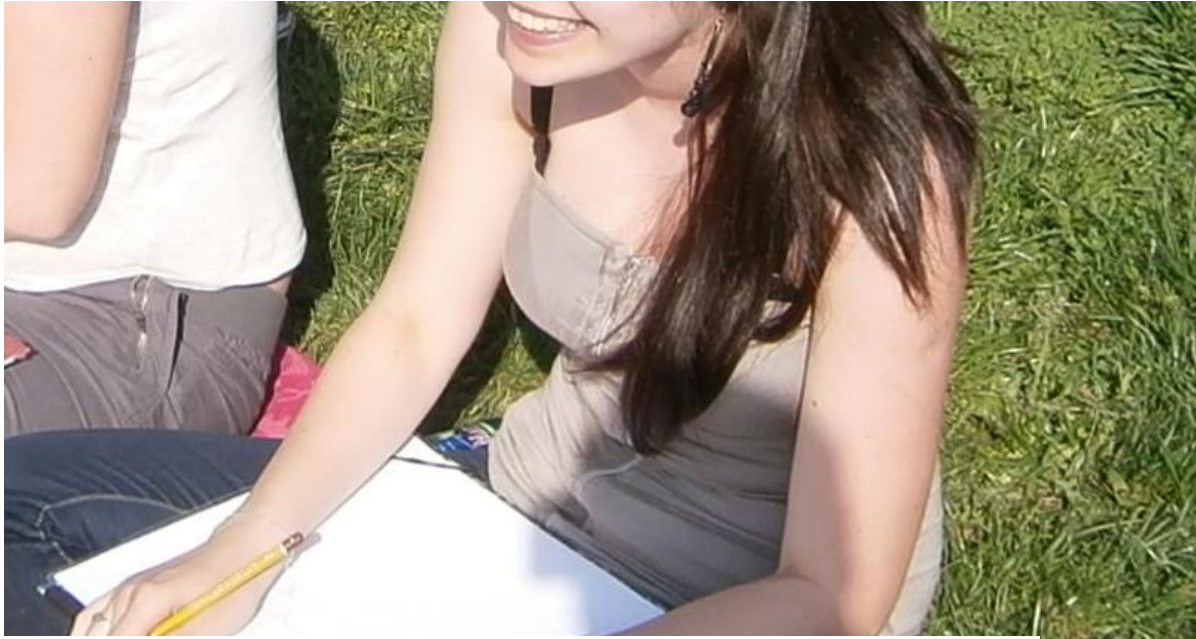
Kurz v roce 2021 jebude realizován online formou v kombinaci s individuálními konzultacemi. Studenti budou mít zadané domácí práce a podklady k jejich vypracování (ukázky, videonávody). Studenti budou svoje práce posílat příslušným pedagogům a budou je s nimi individuálně konzultovat. Témata prací vychází z požadavků přijímacího řízení pro studijní program Architektura a stavitelství.

<https://web.fsv.cvut.cz/aktuality/127/>



EVROPSKÁ UNIE  
Evropské strukturální a investiční fondy  
Operační program Výzkum, vývoj a vzdělávání

  
MINISTERSTVO ŠKOLSTVÍ,  
MLÁDEŽE A TĚLOVÝCHOVY



KURZY KRESLENÍ MŮŽETE  
VYUŽÍT KE KONZULTACI  
VAŠICH GRAFICKÝCH I  
MOTIVAČNÍCH PRACÍ.



EVROPSKÁ UNIE  
Evropské strukturální a investiční fondy  
Operační program Výzkum, vývoj a vzdělávání



Nemůžete se kurzů zúčastnit?

Připravujte se samostatně s využitím podkladů,  
které jsme pro Vás připravili ...

<https://moodle-ostatni.cvut.cz/>

- Fakulta stavební
- 11129 – katedra architektury
- Architektonická kresba – Příprava
- Přihlásit se jako host



EVROPSKÁ UNIE  
Evropské strukturální a investiční fondy  
Operační program Výzkum, vývoj a vzdělávání



*Tento dokument vznikl v rámci projektu Institucionální podpora ČVUT v Praze (CZ.02.2.69/0.0/0.0/16\_015/0002382). Jeho hlavním účelem je seznámit uchazeče o studium na Stavební fakultě ČVUT v Praze s nutnými a důležitými procesy a postupy souvisejícími s přihlašованиеm se ke studiu na Stavební fakultě ČVUT v Praze.*

*Ing. arch. Jan Kašpar, Ph.D.*

*2021*



EVROPSKÁ UNIE  
Evropské strukturální a investiční fondy  
Operační program Výzkum, vývoj a vzdělávání



MINISTERSTVO ŠKOLSTVÍ,  
MLÁDEŽE A TĚLOVÝCHOVY